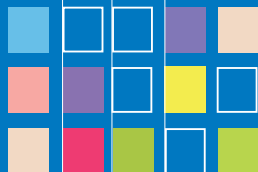


**SENP**



**Société Européenne de  
Neurologie Pédiatrique**

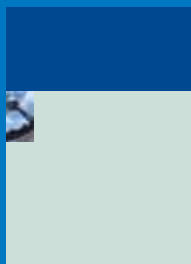
# 8<sup>ème</sup> Congrès

**30 mars - 2 avril 2006**

**Symposium Troubles  
du Développement et  
des Apprentissages**

**30 mars**

**Sheraton Hotel and Towers  
Bruxelles, Belgique**



## Contents

SENP- Société Européenne de Neurologie Pédiatrique	3
Invitation du président du congrès	4
Dates Importantes	5
Comité d'Organisation	5
Bureau de la SENP	5
Secrétariat d'Organisation	5
Symposium Troubles du Développement et des Apprentissages	7
Programme Scientifique vendredi 31 Mars	8
Programme Scientifique samedi 1 <sup>er</sup> Avril	9
Programme Scientifique dimanche 2 Avril	13
Résumés	14
Programme Social	14
Information Générale	15
Inscriptions au Congrès	17
Réservations d'hôtels	17

Annexes :

Formulaire d'inscription



La Société Européenne de Neurologie Pédiatrique (SENP) a été fondée en 1976. Il s'agit d'une association ouverte aux médecins spécialisés ou en cours de spécialisation en neurologie pédiatrique de Belgique, d'Espagne, de France, d'Italie, du Luxembourg, du Portugal et de Suisse. Le premier objectif de la SENP est de promouvoir l'étude et le traitement des pathologies du système nerveux chez l'enfant et de veiller à la diffusion des connaissances en neurologie pédiatrique. Dans cette optique, la SENP organise chaque année une réunion scientifique sur des thèmes de neurologie pédiatrique, habituellement restreinte et réservée aux membres de la Société et à quelques invités, mais aussi, tous les 4 ans, un congrès international d'enseignement et d'information ouvert aux pédiatres et neurologues des pays membres, et à des médecins non-spécialisés en neurologie pédiatrique.



Chers collègues et amis,

Le comité d'organisation du 8ème congrès de la Société Européenne de Neurologie Pédiatrique est heureux de vous inviter à Bruxelles.

Nous avons voulu placer ce congrès sous le signe de l'échange entre neuropédiatres, pédiatres et neurologues en proposant un programme varié, couvrant entre autres des sujets neuropédiatriques généraux comme les céphalées, les pathologies du sommeil et ses liens avec l'épilepsie, ou les séquelles neurologiques de la prématurité, et des sujets plus pointus comme les microcéphalies, les dystrophies musculaires congénitales et certaines pathologies inflammatoires cérébrales.

Le thème de la plasticité cérébrale, et plus précisément les potentialités de plasticité par rapport au stade de développement cérébral et à un dysfonctionnement cérébral lié à l'épilepsie, sera particulièrement mis à l'honneur. Ces différents thèmes seront abordés principalement par des cliniciens, tous experts dans leur domaine, mais également par des chercheurs fondamentaux de renommée internationale. Une grande place sera réservée aux communications en rapport ou non avec les thèmes principaux, sous forme de posters ou de communications orales.

Le congrès se tiendra en plein centre de Bruxelles, à proximité de la célèbre Grand-Place, la plus belle place du monde comme l'écrivit Victor Hugo. Mais Bruxelles renferme d'autres joyaux architecturaux, issus notamment de l'école Art Nouveau d'un autre Victor, Horta celui-là, que nous nous efforcerons de vous faire découvrir par le biais de la bande dessinée, une autre spécialité bien belge.

Nous comptons sur vous pour perpétuer la tradition de convivialité, d'échange et de qualité scientifique qui fait le succès des congrès de la Société Européenne de Neurologie Pédiatrique depuis bientôt 30 ans.

Patrick Van Bogaert,  
Président du comité d'organisation.



## Dates Importantes

Soumission de résumés scientifiques	30 novembre 2005
Early Bird Registration Deadline	27 février 2006
Hotel Reservation Deadline	27 février 2006
Late Registration Deadline	24 mars 2006
On-site Registration	30 mars 2006
Symposium Troubles du Développement et des Apprentissages	30 mars 2006
Programme Scientifique	31 mars – 2 avril 2006

### Comité d'Organisation

Patrick Van Bogaert (Président)  
Henri Szliwowski  
Catherine Wetzburger  
Jeannie Bormans  
Marie-Cécile Nassogne  
Christine Bonnier  
Jean-Paul Misson  
Patricia Leroy  
Paul Casaer

### Bureau de la SENP

Charles-Antoine Haenggeli (Géneve)  
Alexis Arzimanoglou (Paris)  
Giuseppe Gobbi (Bologne)  
Celia Barbosa (Porto)  
Jaume Campistol (Barcelona)  
Bernard Echenne (Montpellier)  
Jean-Paul Misson (Liège)

### Secrétariat d'organisation

MCI  
Avenue de Tervueren 300  
B – 1150 Bruxelles  
Belgique  
Tel.: +32 - 2 - 7402221  
Fax: +32 - 2 - 7431584  
E-mail: michael.podt@mci-group.com  
Website: www.mci-group.com





# Programme Scientifique

## Symposium Troubles du Développement et des Apprentissages

Chairman: Henri Szliwowski, *Bruxelles*

14:00-14.30	Prise en charge précoce des troubles du développement <i>Juan Narbona, Pamplona</i>
14.30-15.00	Troubles du développement du langage <i>Pascal Zesiger, Genève</i>
15.00-15.30	L'enfant hyperactif <i>Catherine Wetzburger, Bruxelles</i>
15.30-16.00	Pause / Break
16.00-16.30	Evaluation des fonctions exécutives <i>Patrick Fery, Bruxelles</i>
16.30-17.00	La dyslexie : de la physiopathologie à la rééducation <i>Jean-Francois Démonet, Toulouse</i>
17.00-17.30	Troubles d'apprentissage du calcul <i>Marie-Pascale Noël, Bruxelles</i>



Vendredi, 31 mars 2006

08.20-08.30	Bienvenue / Welcome <i>Patrick Van Bogaert, Bruxelles</i>
08.30-10.30	<b>Session Plénière: Séquelles neurologiques de la grande prématurité</b>  Prise en charge de la grande prématurité: évolution au cours des 20 dernières années <i>Paul Casaer, Leuven</i> <hr style="border-top: 1px dashed #ccc;"/> Apport de l'imagerie <i>Caroline Menache, Genève</i> <hr style="border-top: 1px dashed #ccc;"/> Apport de la neuropathologie <i>Elvio Della Giustina, Reggio Emilia</i> <hr style="border-top: 1px dashed #ccc;"/> Devenir neurologique d'une cohorte de grands prématurés <i>Saul Harel, Tel Aviv</i>
10.30-11.00	<b>Pause / Break</b>
11.00-12.20	<b>Session Plénière: Manifestations paroxystiques au cours de sommeil</b>  Non epileptic events during sleep of children <i>Oliviero Bruno, Roma</i> <hr style="border-top: 1px dashed #ccc;"/> Sémiologie des crises d'épilepsies morphéiques de l'enfant <i>Perrine Plouin, Paris</i> <hr style="border-top: 1px dashed #ccc;"/> Indications de l'EEG de sommeil chez l'enfant épileptique <i>Giuseppe Gobbi, Bologna</i> <hr style="border-top: 1px dashed #ccc;"/> Physiopathologie des troubles cognitifs associés aux décharges épileptiformes intercritiques du sommeil <i>Patrick Van Bogaert, Bruxelles</i>
12.20-13.10	<b>Symposium satellite cerebral palsy</b> En partenariat avec Allergan et Medtronic
13.10-14.00	<b>Déjeuner/Lunch</b>



14.00-14.30	<b>Posters</b>
14.30-16.30	<b>Session Parallèle 1: Maladies inflammatoires du SNC chez l'enfant</b>
	Vasculite cérébrale et maladies systémiques <i>Gérard Ponsot, Paris</i>
	Vasculite isolée du SNC <i>Sylvain Lanthier, Montréal</i>
	Encéphalites aiguës disséminées <i>Jaume Campistol, Barcelona</i>
	Multiple Sclerosis <i>Monica Marta, Porto</i>
14.30-16.30	<b>Session Parallèle 2: Communications thème prématurité</b>
14.30-16.30	<b>Session Parallèle 3: Communications thème sommeil</b>
16.30-17.00	<b>Pause / Break</b>
17.00-17.30	<b>Posters</b>
17.30-19.00	<b>Assemblée Générale SENP</b>



08.15-08.45	<b>Posters</b>
08.45-10.15	<b>Session Parallèle 1: Cerebral plasticity</b> ( <i>session en anglais</i> )  Molecular mechanisms of brain development implicated in cerebral plasticity <i>Pierre Vanderhaeghen, Bruxelles</i>
	How to reconcile early functional specialisation and more efficient plasticity? <i>Ghislaine Lambertz-Dehaene, Paris</i>
	Evidences about cortical plasticity from MEG studies <i>Christo Pantev, Munster</i>
08.45-10.15	<b>Session Parallèle 2: Dystrophies musculaires congénitales</b>  Neuropathologie des dystrophies musculaires congénitales <i>Peter Van Den Bergh, Bruxelles (à confirmer)</i>
	Corrélations clinico-biologiques et nouveaux syndromes <i>Isabelle Desguerre, Paris</i>
	Atteinte de la substance blanche dans les dystrophies musculaires congénitales <i>Diana Rodriguez, Paris</i>
08.45-10.15	<b>Session Parallèle 3 Céphalées et migraines</b>  Physiopathologie de la migraine <i>Jean Schoenen, Liège</i>
	Traitement de la migraine chez l'enfant <i>Philippe Evrard, Paris</i>
	Hypertension intracrânienne bénigne <i>Jean-Paul Misson, Liège</i>
10.15-10.45	<b>Pause / Break</b>

10.45-12.15	<p><b>Session Plénière: Cerebral plasticity and epilepsy</b> <i>(session en anglais)</i></p> <p>Cerebral plasticity, brain development and epilepsy <i>Yehezkel Ben-Ari, Marseille</i></p> <hr/> <p>Epilepsy surgery should be performed as early as possible <i>Alexis Arzimanoglou, Paris</i></p> <hr/> <p>Brain plasticity is still possible after epilepsy surgery performed in late childhood <i>Faraneh Vargha-Khadem, London</i></p>
12.20-13.10	<p><b>Symposium satellite épilepsie</b> En partenariat avec UCB</p>
13.10-14.00	<b>Déjeuner / Lunch</b>
14.00-14.30	<b>Posters</b>
14.30-16.00	<p><b>Session Parallèle 1: Approche anténatale et postnatale des microcéphalies</b></p> <p>Attitude devant une microcéphalie de découverte anténatale <i>Marie-Laure Moutard, Paris</i></p> <hr/> <p>Contribution of neuro-imaging <i>Paolo Tortori-Donati, Genova</i></p> <hr/> <p>Génétique des microcéphalies <i>Marc Abramowicz, Bruxelles</i></p>
14.30-16.00	<b>Session Parallèle 2: Communications thème épilepsie</b>
14.30-16.00	<b>Session Parallèle 3: Communications thème neuro-musculaire</b>
16.00-16.30	<b>Pause / Break</b>



16.30-18.00	<b>Session Parallèle 1: Traumatismes crâniens chez l'enfant</b>
	Apport de la neuro-imagerie pour le diagnostic et le pronostic <i>Christine Saint-Martin, Bruxelles</i>
	Traumatisme crânien et neuroprotection <i>Pierre Gressens, Paris</i>
	Séquelles neuropsychologiques des traumatismes crâniens de l'enfant <i>Anne Laurent-Vannier, Paris</i>
16.30-18.00	<b>Session Parallèle 2: Communications libres</b>
16.30-18.00	<b>Session Parallèle 3: Communications libres</b>

09.00-10.00	<b>Posters</b>
10.00-10.30	<b>Pause / Break</b>
10.30-12.00	<b>Session Plénière: Visual impairment: implications for the pediatric neurologist</b> (session en anglais)  Functional consequences of visual deprivation on the developing brain <i>Anne De Volder, Bruxelles</i> <hr/> Visual dysfunction associated to prematurity <i>Elisa Fazzi, Pavia</i> <hr/> The eye as a window to cerebral and metabolic diseases <i>Bwee Tien Poll-The, Utrecht</i>
12.00 – 12.15	<b>Conclusions et fin du congrès</b>



## Résumés

Le Comité d'Organisation vous invite à soumettre des résumés scientifiques pour les présentations orales ou les posters. Les résumés doivent être soumis via le site Internet de la SENP: [www.senp-neuropediatrie.org](http://www.senp-neuropediatrie.org). La date limite est fixée au 30 novembre 2005.

The Organising Committee is soliciting abstracts of papers for presentations as oral or poster communication. Abstracts should be submitted on [www.senp-neuropediatrie.org](http://www.senp-neuropediatrie.org). Deadline for abstract submissions is 30 November 2005.

## Programme social

Veuillez s'il vous plaît indiquer sur le formulaire vos intérêts particuliers pour les activités organisées. Nous demandons à tous les participants ainsi qu'aux personnes accompagnantes de bien vouloir présenter leurs badges du congrès et leurs tickets à l'entrée. Les horaires et lieux de rendez-vous peuvent encore être modifiés.

Please register your interest in social programme activities on the enclosed registration form. Participants will be requested to wear their congress badges and present tickets at the entrance of the programme venues. Times are subject to change.

## Dîner réservé aux membres de la SENP

Date: Jeudi, 30 mars  
Heure: 20.00 – 23.00  
Lieu: Crowne Plaza Brussels

Datant de 1908, l'histoire du Crowne Plaza Brussels City Centre 'Le Palace' est longue et particulière, celui-ci étant au cœur de la vie bruxelloise depuis son ouverture. Responsable de la rénovation des meubles, l'architecte, Karin Espinosa Morel, s'est inspirée des lignes et des courbes de l'Art Nouveau de Gustave Klimt (1862-1918), rendant de cette manière le style original du début du siècle du 'Palace'. Cette soirée sera l'occasion pour les membres de la SENP de se réunir dans un cadre convivial tout en appréciant les plaisirs culinaires que Bruxelles a à offrir. L'entrée est dès lors limitée aux membres de SENP ou accordée sur invitation.

## Soirée de Gala

Date: Samedi, 1<sup>er</sup> avril  
Heure: 19.30 – 23.00  
Lieu: Centre Belge de la Bande Dessinée / Belgian Center for Comic Strip Art  
Prix: Inclus pour les membres de la SENP / e 50 pour les non-membres

Le Centre Belge de la Bande Dessinée rassemble une éblouissante collection de bandes dessinées. Le genre de la BD est intimement lié à la Belgique, notamment grâce aux personnages célèbres tels que de Tintin, création de l'auteur belge Hergé, datant de 1929. L'architecture du bâtiment reflète les caractéristiques de l'Art Nouveau et c'est un plaisir supplémentaire de le visiter puisqu'il a été conçu comme magasin de tissus en 1906 par Victor Horta, un des architectes les plus distingués en Art Nouveau.



### Bienvenue a Bruxelles

**Quel est le point commun entre le chocolat, l'architecture, la bière, le surréalisme, la bande dessinée et le jazz? Bruxelles évidemment!**

Bruxelles, capitale de l'Europe et du royaume de Belgique s'est fait connaître par la Grand-Place, Manneken-Pis et l'Atomium. Les Bruxellois vous diront qu'elle est bien plus que cela, si vous leur posez la question à une terrasse de café, en partageant kriek ou gueuze, bières uniques de la vallée de la Senne.

Le Bruxelles d'aujourd'hui est devenu village européen; cosmopolite et gourmand, il reflète l'art de vivre. Entre rues peuplées de héros de bandes dessinées, musique et bains de soleil, beautés de l'Art Nouveau ou parcours gourmand, aucune autre destination ne peut présenter un rapport qualité/prix et un art de vivre comparables ...

L'art est présent sous toutes ses formes et ses tendances. Des choses fascinantes à découvrir de toutes les époques, remontant au fin fond de l'histoire et allant jusqu'aux expressions artistiques les plus avant-gardistes. Sans oublier de mentionner ses merveilles reconnues de surréalisme et de bande dessinée. Vous serez aussi comblés par le choix impressionnant dans le répertoire musical, allant des symphonies orchestrales célèbres aux morceaux de jazz ou de rock les plus inventifs. Bonne découverte!

### Banques

Les heures d'ouverture habituelles des banques sont de 9 à 15.30h, du lundi au vendredi. Certaines banques sont également ouvertes le samedi matin. Des distributeurs automatiques sont répartis partout dans la ville et les cartes de crédit vous permettent aussi de retirer de l'argent liquide. Les cartes acceptées sont Visa, Mastercard, Bancontact, Mister Cash, American Express, etc.

### Lieu du Congrès

Un des hôtels le plus élégants de Bruxelles, le Sheraton Brussels Hotel and Towers jouit d'une situation idéale en centre ville. Situé dans l'un des quartiers d'affaires les plus modernes de Bruxelles, l'hôtel se trouve à courte distance (5 min à pied) de la célèbre Grand Place.

Sheraton Brussels Hotel & Towers  
Place Roger, 3  
BE 1210 Bruxelles  
Belgique  
Phone: +32-2-2243111  
Fax: +32-22243456



## Transports

La STIB - Société des Transports Intercommunaux Bruxellois – est responsable de la grande majorité des déplacements en transports en commun dans la Région Bruxelles-Capitale.

Le réseau compte les lignes de métro, qui relient les quartiers est et ouest de la ville, ainsi que les lignes de prémétro (tramways en tunnel).

De nombreuses connections sont également assurées par les tramways et les bus dans toute la ville.

Horaire : 6h - 24h. Consultez les horaires affichés aux arrêts.

Les plans du réseau sont donnés gratuitement aux guichets des stations de métro, dans les bureaux d'information et aux bureaux d'accueil touristique :

Bruxelles International, Hôtel de Ville, Grand-Place

## Assurance

Les organisateurs déclinent toute responsabilité en cas d'accident, de pertes ou de dommages causés aux biens des participants, que ceux-ci soient encourrus pendant ou à la suite du congrès. Les délégués sont conseillés de faire valoir leurs propres polices d'assurance de voyage.

## Langue Officielle

La langue officielle du congrès est le français. Les communications peuvent se faire également en anglais (aucune traduction simultanée n'est pas prévue).

Les sessions qui ont lieu en anglais sont indiquées dans le programme.

## Lettre d'Invitation et Visa

Les organisateurs seraient très heureux d'envoyer une lettre d'invitation à tout personne le nécessitant. Il est évident que cette invitation est fournie dans le but d'aider un participant à trouver les fonds nécessaires ou à obtenir un visa. Le congrès n'est aucunement engagé à fournir lui-même un support financier par cette lettre. Ces invitations peuvent être demandées au secrétariat du congrès, MCI.



Les modalités d'inscription se feront directement en renvoyant le bulletin d'inscription au secrétariat du congrès, MCI. Les inscriptions se feront également online via le website : [www.senp-neuropediatrie.org](http://www.senp-neuropediatrie.org) à partir de novembre 2005.

Les droits d'inscription au congrès permettent d'obtenir le livre des résumés et le programme, de participer aux conférences, aux pauses-café et aux buffets-déjeuners, et donnent l'accès à l'exposition scientifique et professionnelle.

L'inscription des accompagnants inclut leur participation à l'exposition scientifique et professionnelle, aux pauses-café et aux buffets-déjeuners. Elle est indispensable pour permettre aux accompagnants de bénéficier des tarifs préférentiels des hotels.

## Frais d'inscription

	Avant / Until 27/02/2006	Après / After 27/02/2006
SENP Membres / members	375 e	500 e
SENP Membres / members 3 nuits incluses*	600 e	700 e
Non membres / members	425 e	525 e
Etudiants, Assistant médical**		
/ Students, Medical assistant	200 e	200 e
Infirmières / Nurses	50 e	50 e
Pers. Acc. / Acc. Pers.	250 e	250 e
Symposium "Troubles du Développement et des Apprentissages"***	50 e	75 e

Prix avec TVA incluse.

\* Logement au Crowne Plaza Bruxelles / Accommodation at the Crowne Plaza Brussels

\*\* avec preuve d'un document signé du chef du département / Signed document from head of Department

\*\*\* incluse dans l'inscription au congrès / included in main congress registration

## Réservations d'hôtel / Hotel reservations

Les réservations d'hôtel doivent se faire individuellement. Des tarifs avantageux ont été négociés avec le Sheraton Brussels Hotel et le Crowne Plaza Bruxelles (situé à côté du Sheraton). Les modalités de réservation se feront directement en renvoyant le formulaire de réservation au secrétariat du congrès, MCI.



## Informations

Pour tout renseignement, inscription et réservation d'hôtel, veuillez contacter:

MCI  
300 Avenue de Tervueren  
B-1150 Bruxelles  
Belgique  
Tel.: +32-2-7432221  
Fax: +32-2-7431584  
E-mail: michael.podt@mci-group.com  
Website: www.mci-group.com

## Annulation et Remplacement

Toute annulation reçue par écrit et envoyée par lettre recommandée avec avis de réception avant le 27 février 2006 sera entièrement remboursée. Au-delà de cette date, le montant total de votre inscription vous sera retenu. Toutefois, vous pourrez vous faire remplacer exclusivement par une personne de votre institution/société avant le retrait de votre badge.

Toute inscription non annulée est due. Les organisateurs se réservent le droit de modifier le contenu du programme, les intervenants et les horaires d'intervention si, malgré toute leur diligence, les circonstances les y obligeaient.

## Accueil

Les délégués pré-inscrits peuvent retirer leur matériel pour le congrès à l'accueil de pré-inscription situé au Sheraton Brussels Hotels and Towers. Les inscriptions sur place se feront à l'accueil principal du congrès.

Les horaires d'ouverture

Judi, 30 mars	08.00 – 17.00
Vendredi, 31 mars	08.00 – 17.00
Samedi, 1 <sup>er</sup> avril	08.00 – 17.00
Dimanche, 2 avril	08:00 – 12:00

Afin d'éviter les files d'attente aux sessions matinales, les participants sont priés de s'inscrire le plus tôt possible.



## Main Congress Sponsor

---



## Congress Sponsors

---



